

Ici et Maintenant Théâtre
11 cours d'Ormesson
51000 Châlons en Champagne
Tel / Fax : 03.26.65.78.91
Ici.maintenant.theatre@wanadoo.fr

LE MAL COURT

De Jacques Audiberti

Mise en scène de Christine BERG

FICHE TECHNIQUE 2016

Cette fiche technique est susceptible d'être modifiée en fonction des lieux d'accueil (personnel nécessaire, planning, plan de feu,...), des exigences de la tournée, de l'évolution du spectacle

1. Préambule

« Le Mal court », est un spectacle sans entracte d'une durée d'environ 1h40.

L'équipe de tournée est constituée de 9 personnes : un metteur en scène, 6 comédiens (dont 2 comédiennes), un régisseur lumière, un régisseur plateau.

Cette fiche technique sera complétée, selon les lieux, par des précisions et des adaptations fixées directement entre le lieu d'accueil et la Cie Ici et Maintenant. L'ensemble de ces dispositions constituera la fiche technique définitive faisant partie intégrante du contrat. Vous voudrez bien nous faire parvenir votre fiche technique complète, ainsi que plans et coupes, exacts et précis, à une échelle minimum de 1/50°, mentionnant la position des perches et des différents points d'accroche sur scène et en salle.

2. Contacts techniques

Création lumière :

Jean-Gabriel VALOT : jgvalot@yahoo.fr / 06.62.61.41.76

Régie générale et régie lumière :

Marine MOLARD : molard.marine@gmail.com / 06.65.17.44.82

Régie plateau :

Morgane BARBRY : morgane.barbry@hotmail.fr / 06.58.18.67.58

Ou Sébastien HAZEBROUCK / 06.62.63.35.18

Administration : Fabienne CHRISTOPHLE / 03.26.65.78.91

ici.maintenant.theatre@wanadoo.fr

3. Plateau / Scénographie

Dimensions idéales (conditions de création) :

Ouverture de mur à mur : 16 m

Ouverture au cadre de scène : 9 m

Profondeur : 10 m (du cadre de scène au rideau de fond de scène)

Hauteur sous perches : 6 m

Pendrillonage :

Un pendrillonage à l'allemande est demandé, permettant des circulations de jardin à cour.

Cadre de scène à 9/10 m d'ouverture

Frises

Scénographie / Décor :

Le décor se pose sur plancher nu. La structure d'accueil aura pris le soin d'enlever tout tapis de danse au sol.

La scénographie est constituée :

- 3 morceaux de moquette finalisant un 8 x 6 m (O/P)
- 1 palissade de 8 X 4 m (O/H)
- 2 escaliers
- 5 lits

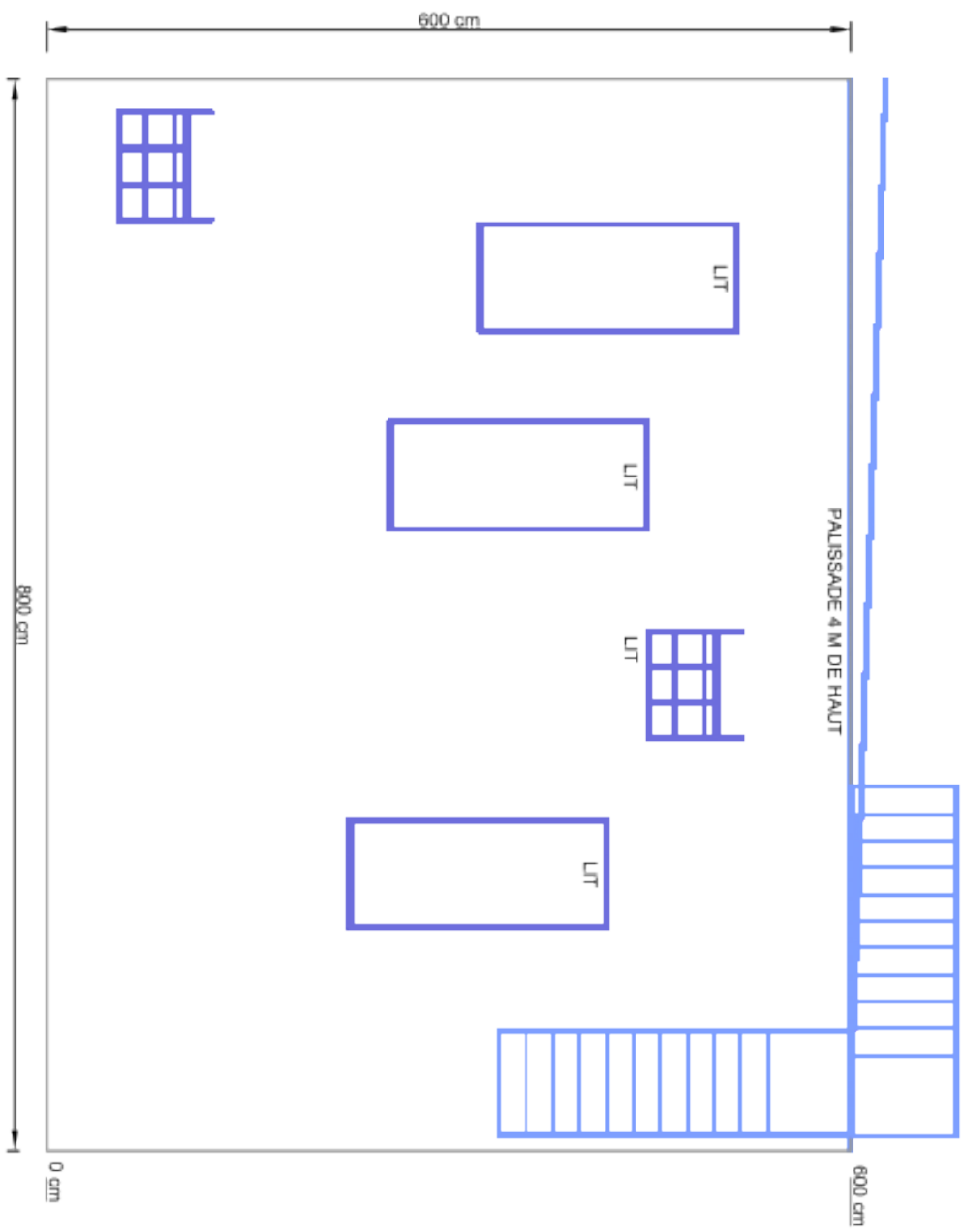


Note à propos du décor : Fournir 6 pains de 15kg pour lester les béquilles de la palissade.

Nous utilisons et apportons une machine à fumée qui sera placée au sol derrière la palissade. Prévoir de désactiver les détecteurs de fumée présents dans la salle.

Consommable : 2 rouleaux de scotch tapis de danse et 1 rouleau de double face

En annexe page suivante, plan de la scénographie



LE MAL COURT	ICI ET MAINTENANT THEATRE	BASE DE LA SCENO
Jean-Gabriel VALOT 06-62-61-41-76	PDF	Ech: 1/50e
		Ind: 1
		29/06/2016

4. Lumière

Le spectacle nécessite de 60 circuits de 2KW sans compter l'éclairage de salle. Prévoir 13 circuits au sol et un direct (en fond de scène derrière la palissade) pour la machine à fumée. Prévoir également une ligne DMX 3 points à ce même endroit.

Un jeu d'orgue à mémoires et à séquences est demandé (type congo)

Liste des projecteurs :

- 11 PC 2KW
- 14 PC 1KW
- 14 découpes 1KW type 614 Sx (7 dec 614 Sx et 7 dec 613 Sx si le plateau mesure 12m d'ouverture)
- 2 découpes 2KW type 713 Sx
- 11 par CP 62
- 3 par CP 61
- 6 par EXG (lampes fournies par la Cie, prévoir les carcasses)
- 4 par 36
- 1 machine à fumée (fournie par la Cie)
- 11 platines de projecteurs
- 2 pieds de projecteurs

Consommable : 1 rouleau de scotch alu noir / Gélamines

NOMENCLATURE DES PROJECTEURS

Circuits	Projecteurs	Emplacement	Réf. gélatine
1	Par CP 62	Grill / Contre	L.709-R119
2	Par CP 62	Grill / Contre	L.709-R119
3	Par CP 62	Grill / Contre	L.709-R119
5	Par CP 61	Grill / Contre	L.197-R119
6	PC 1KW	Grill / Lat. Jard	L.243-R119
7	6 Pars EXG	Grill / Contre	L.283-R119
8	Par CP 62	Grill / Contre	L.283-R119
9	PC 2Kw	Grill / Face manteau	L.170-R114
10	2 PC 2Kw	Grill / Face manteau	L.798+L.711-R114
11	PC 2KW	Grill / Contre	L.136-R.119
12	2 PC 1KW	Grill / Face manteau	2xL.719-R.114
13	2 PC 1KW	Grill / Face manteau	2xL.719-R.114
14	2 PC 1KW	Grill / Face manteau	2xL.719-R.114
15	PC 2Kw	Face	L.197-R.119
16	PC 2KW	Face	L.197-R.119

17	PC 2Kw	Face	L.197-R.119
18	PC 2KW	Face	L.197-R.119
19	PC 2Kw	Face	L.197-R.119
20	2 PC 1Kw	Face	L.709-R.119
21	PC 1Kw	Face	L.709-R.119
22	2 PC 1 KW	Face	L.709-R.119
23	Découpe 614sx	Face	L.197
24	Déc 614 Sx	Face	L.136
25	Déc 614 SX	Face	L.136
26	Déc 614 SX	Face	L.197
27	Déc 614 SX	Face	R.55
28	2 Par CP 62	Grill av.scène	L.197-R119
29	Par CP 62	Grill av.scène	L.197-R.119
30	2 Par CP 62	Grill av.scène	L.197-R.119
31	Par CP 62	Grill av.scène	L.197-R.119
32	2 Par CP 61	Grill av.scène	L.200-R119
33	PC 1KW	Pieds derrière palissade	L.283-R.119
34	Par CP 62	Grill	L.200
35	Déc 614 sx	Grill / Douche	L.197
36	Déc 614 Sx	Grill / Lat. Jard	L.197
37	Déc 713 Sx	Grill / Lat. Jard	L.197
38	Déc 614 Sx	Grill / Lat. Cour	L.197
41	Déc 614 sx	Sol / Lat. Jard	L.197
42	Déc 614 SX	Sol / Lat.Cour	L.197
43	Déc 614 Sx	Sol / Lat. Jard	L.197
44	Déc 614 Sx	Sol / Lat. Cour	L.197
45	Déc 614 Sx	Sol / Lat. Jard	L.197
46	Déc 614 Sx	Sol / Lat. Cour	L.197
47	Déc 614 Sx	Sol / Lat. Jard	L.197
48	PC 1KW	Pied / Loint. Cour	L.197-R.119
50	Par 36 (F1)	Sol / Loint.Jard	L.200
51	3 Par 36 (F1)	Sol / Loint. Jard	L.281+L.228
55	PC 2Kw	Sol / Derrière palissade	L.228
56	PC 2KW	Sol / derrière palissade	L.228
60	Machine à fumée	Sol / Derrière palissade	

5. Son

Le son du spectacle est diffusé via un CD. Un lecteur CD auto-pause est donc demandé.

Une diffusion stéréo classique en façade est requise avec des retours au plateau.

Pour le confort des comédiens, nous demandons des retours en loges.

6. Demande en personnel et planning type

De façon générale, il sera demandé aux structures d'accueil :

- d'avoir effectué un pré-montage lumière
- d'avoir installé la cage de scène
- d'avoir retiré les tapis de danse du plateau (le cas échéant)

Ainsi pouvons-nous envisager le planning suivant :

Jour J-1 :

9h-13h : Déchargement et montage du décor – 1 régisseur plateau et 1 machiniste

En lumière, vérification du plan de feu, installation des sols, patch, gélatinage des projos. – 1 régisseur lumière – 2 électros

14h-18h : Fin installation de la scéno – 1 régisseur plateau

14h-21h : Réglages lumière et début encodage – 1 régisseur lumière et 2 électros

Jour J :

9h-13h : Fin technique, calage du son – 1 régisseur lumière, 1 régisseur plateau et 1 régisseur son

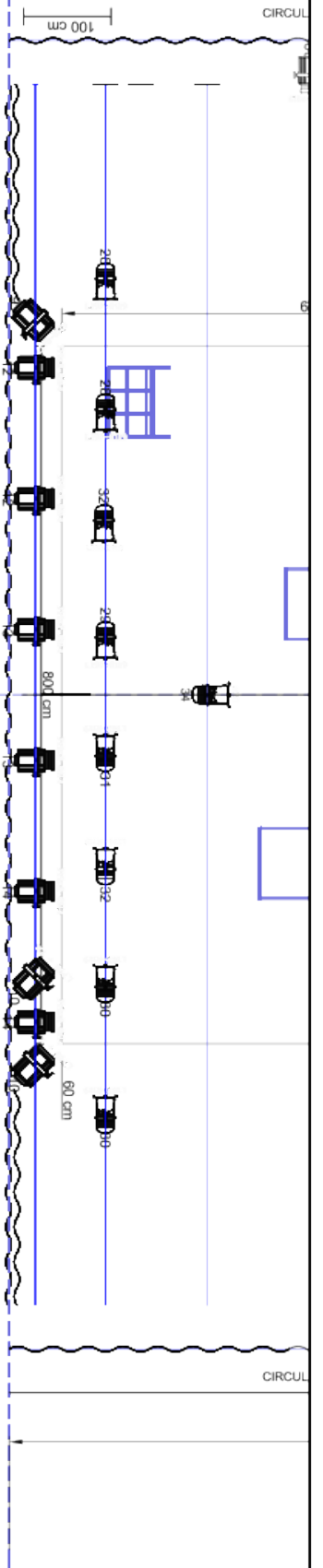
14h-17h : Raccords

17h-19h : Clean plateau + mise

20h30 : Représentation

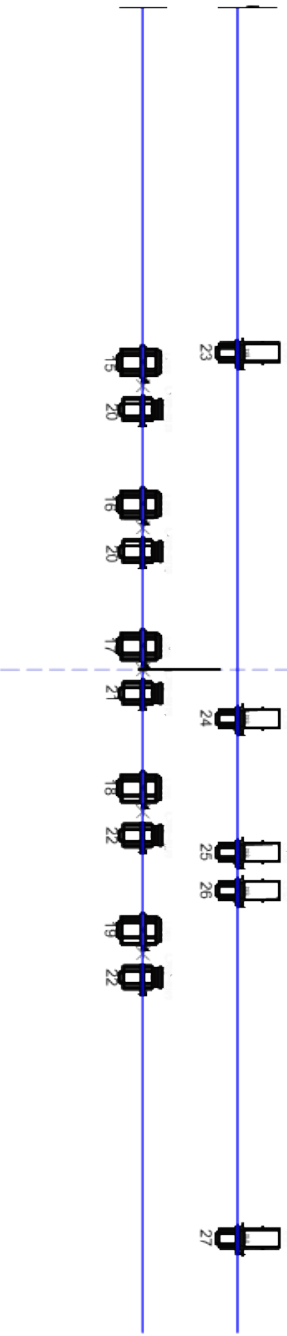
22h15 – 00h15 : Démontage et chargement (dans le cas d'un accès pratique de chargement) – 1 régisseur plateau, 3 machinistes, 1 régisseur lumière.

Annexes lumière et PV ignifugation ci-après.

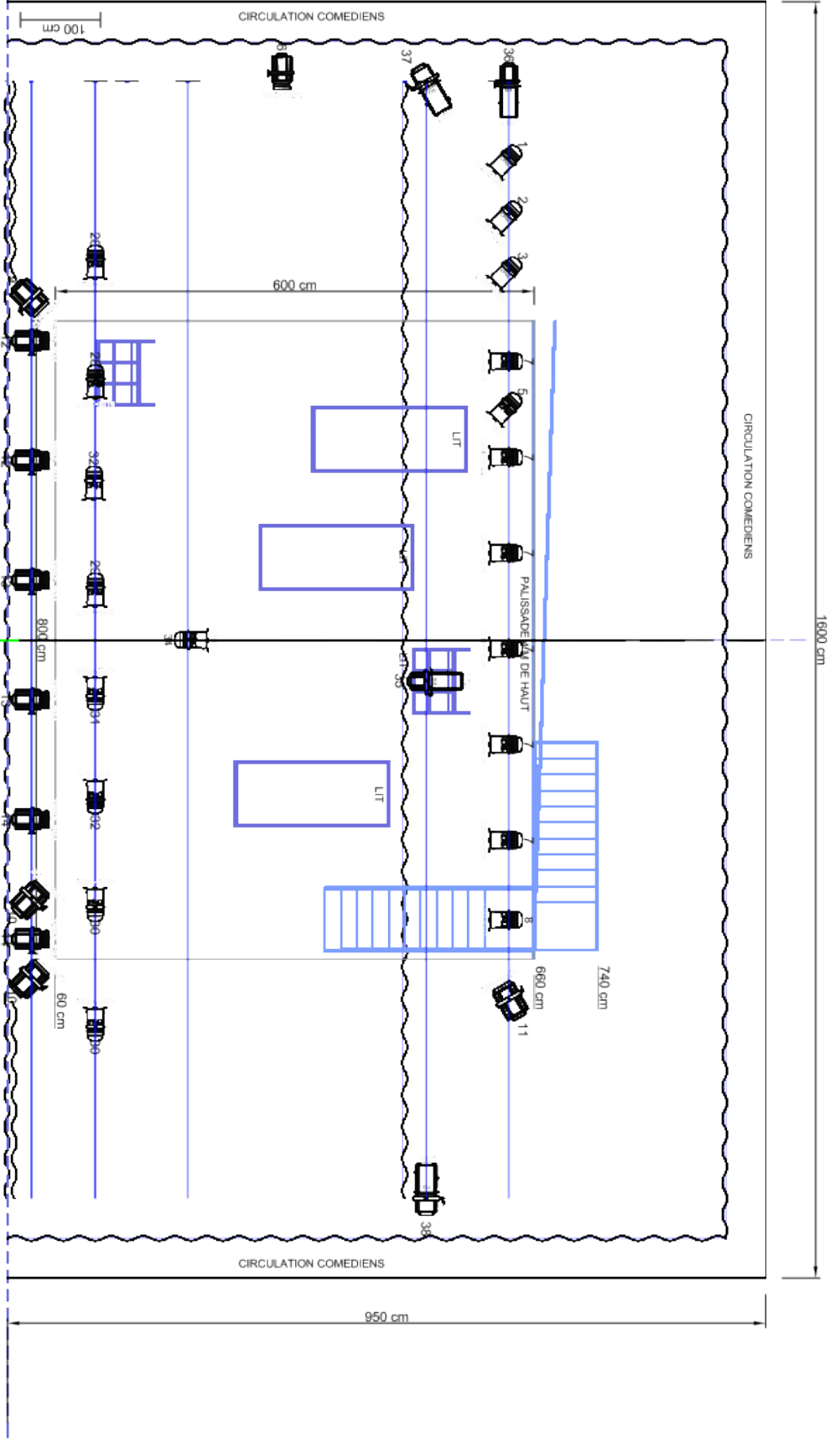


LISTE PROJECTEURS

PC 2 Kw.....	11
PC 1 Kw.....	14
PAR EXG.....	6
PAR CP#2.....	11
PAR CP#1.....	3
DEC 713 Sk.....	2
DEC 614 Sk.....	14
PAR 38.....	4
Pathmes.....	9
Pieds projs.....	2

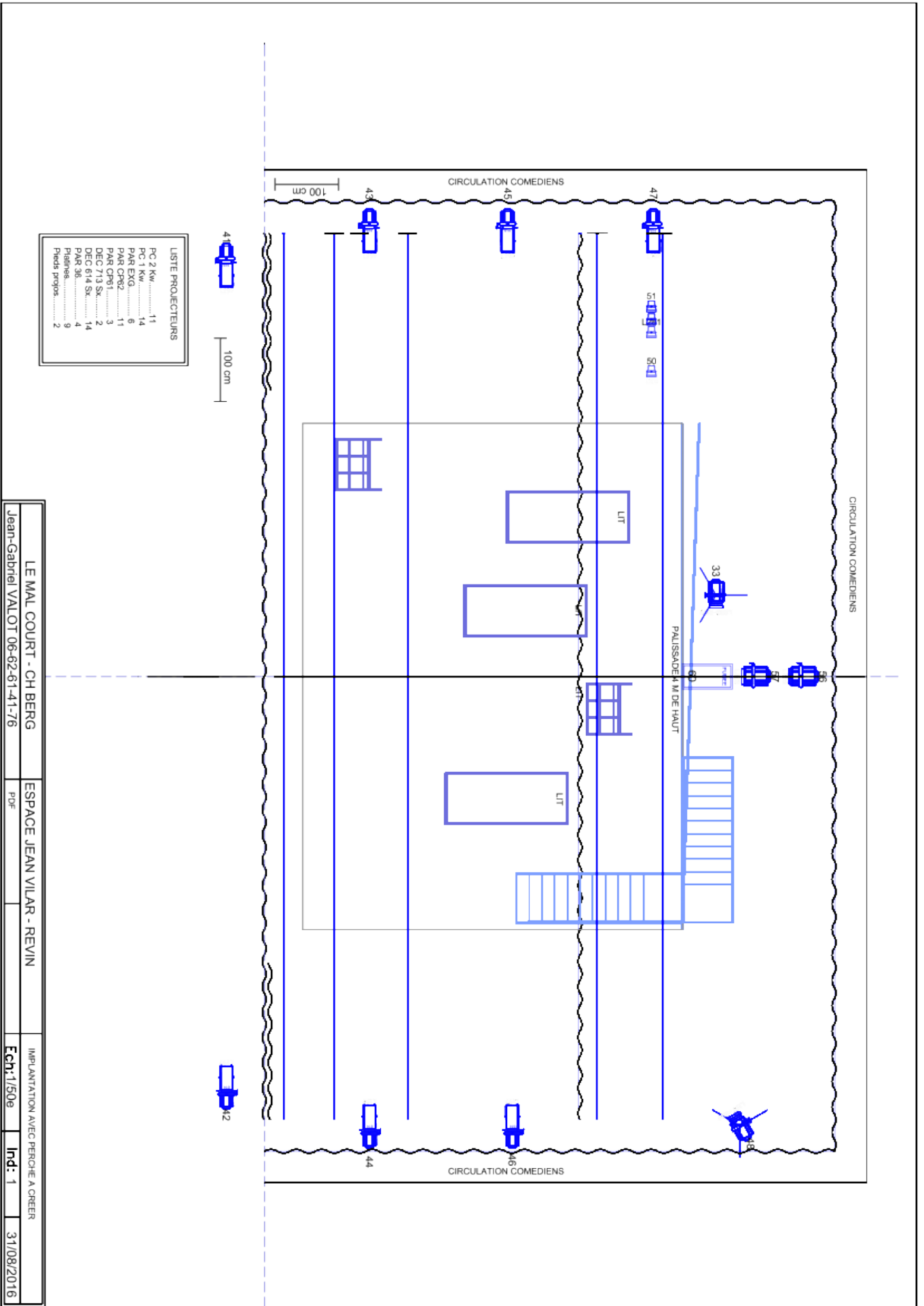


LE MAL COURT - CH BERG	IMPLANTATION BASE	LUMIERE FACE
Jean-Gabriel VALOT 06-62-61-41-76	PDF	Ech:1/50e
		Ind: 1
		27/09/2016



- LISTE PROJECTEURS
- PC 2 Kw..... 11
 - PC 1 Kw..... 14
 - PAR EXG..... 6
 - PAR CP2..... 11
 - PAR CP1..... 3
 - DEC 713 Sk..... 2
 - DEC 614 Sk..... 14
 - PAR 36..... 4
 - Plaines..... 9
 - Pieds projeq..... 2

LE MAL COURT - CH BERG	IMPLANTATION BASE	Lumiere Grill	Ech: 1/50e	Ind: 1	27/09/2016
Jean-Gabriel VALOT 06-62-61-41-76	PDF				



PROCES-VERBAL DE CLASSEMENT DE REACTION AU FEU D'UN MATERIAU

Selon l'arrêté du 21 novembre 2002 modifié relatif à la réaction au feu
des produits de construction et d'aménagement
Laboratoire pilote agréé du Ministère de l'Intérieur (arrêté du 05/02/59 modifié)

N° RA15-0169

Valable 5 ans à compter du 17 juillet 2015

Matériau présenté par : DOM COLOR
2 rue Berger
ZI La Carelle
94290 VILLENEUVE LE ROI
FRANCE

Marque commerciale : PEINTURE ACRYFUGE 8900

Description sommaire : Peinture intumescente ignifuge appliquée sur
contreplaqué Okoumé de 5 mm d'épaisseur.
Peinture en phase aqueuse à base de résine vinylique et
de charges minérales, appliquée en une couche sur
chaque face à raison de 600 g/m², soit 1200 g/m² de
produit humide au total.
Aspect : mat.
Coloris : blanc et noir.

Nature de l'essai : Essai par rayonnement

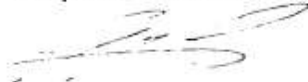
Classement :

M1 valable pour la peinture appliquée à raison de 600 g/m²
par face sur contreplaqué d'épaisseur ≥ 5 mm

Durabilité du classement (Annexe 2 – Paragraphe 5) : Non limitée (pour usage intérieur
exclusivement).
compte tenu des critères résultant des essais décrits dans le rapport d'essais N° RA15-0169 annexé.
Ce procès verbal atteste uniquement des caractéristiques de l'échantillon soumis aux essais et ne préjuge pas des
caractéristiques de produits similaires. Il ne constitue donc pas une certification de produits au sens des articles L 115-27
à L 115-33 et R 115-1 à R 115-3 du code de la consommation.

Champs-sur-Marne, le 17 juillet 2015

Le Technicien
Responsable de l'essai



Franck GOGUEL

Le Chef du Laboratoire
Réaction au Feu



Nicolas ROURE

Sont seules autorisées les reproductions intégrales du présent procès-verbal de classement ou de l'ensemble procès-verbal de
classement et rapport d'essais annexé.

CENTRE SCIENTIFIQUE ET TECHNIQUE DU BATIMENT

SIÈGE SOCIAL : 84 AVENUE JEAN JAURÈS | CHAMPS-SUR-MARNE | 77447 MARNE-LA-VALLÉE CEDEX 2
TÉL. (33) 01 64 68 84 12 | FAX, (33) 01 64 68 84 79 | www.cstb.fr

MARNE-LA-VALLÉE | PARIS | GRENOBLE | NANTES | SOPHIA-ANTIPOLIS

CSTB

le futur en construction

DIRECTION SECURITE, STRUCTURES ET FEU
Réaction au Feu

DELIVRER PAR LA STE DECOR PLUS
1 PLACE DES FETES
75019 PARIS
TEL 01.42.49.22.26

RAPPORT DE CLASSEMENT EUROPEEN N° RA15-0065 DE REACTION AU FEU SELON LA NORME EUROPEENNE NF EN 13501-1+A1:2013

Et l'Arrêté du 21 novembre 2002 modifié relatif à la réaction au feu
des produits de construction et d'aménagement
Laboratoire pilote agréé par le ministère de l'intérieur (Arrêté du 5 février 1959 modifié)

Valable 5 ans à compter du 23 mars 2015

A la demande de : DOM COLOR
2 rue Berger
ZI de la Carelle
94290 VILLENEUVE LE ROI
FRANCE

Marque(s) commerciale(s) : PEINTURE ACRYFUGE 8900

Usine(s) de production : L'usine de production figure dans le rapport d'essais associé

Description sommaire : Peinture intumescente
(description détaillée au paragraphe 2)

Date du rapport : 23 mars 2015

Ce rapport de classement atteste uniquement des caractéristiques de l'échantillon soumis aux essais et ne préjuge pas des caractéristiques de produits similaires. Il ne constitue donc pas une certification de produits au sens des articles L 115-27 à L 115-33 et R 115-1 à R 115-3 du code de la consommation.
En cas d'émission du présent rapport par voie électronique et/ou sur support physique électronique, seul le rapport sous forme de support papier signé par le CSTB fait foi en cas de litige.
La reproduction de ce rapport de classement n'est autorisée que sous sa forme intégrale.
Il comporte 4 pages.

1. Introduction

Ce rapport de classement définit le classement attribué au(x) produit(s) précité(s) conformément aux procédures données dans la norme NF EN 13501-1+A1:2013.

2. Description du produit

Produit retardant au feu essayé appliqué sur panneau de particules de bois classé D-s2,d0 d'épaisseur 12 mm.

Peinture intumescente à base de résine vinylique en phase aqueuse référencée « PEINTURE ACRYFUGE 8900 » appliquée sur une face à raison de 1000 g/m² humide.

Coloris : blanc et noir.

3. Rapports d'essais et résultats d'essais en appui du classement

3.1 Rapports d'essais

Nom du laboratoire	Nom du demandeur	Identification de l'essai	N° du rapport d'essai	Méthode d'essai
CSTB	DOM COLOR 2 rue Berger ZI de la Carelle 94290 VILLENEUVE LE ROI FRANCE	ES541150017	RA15-0065	NF EN ISO 11925-2:2013 NF EN 13823+A1:2015

3.2 Résultats d'essais

Méthode d'essai	Produit	Nombre d'épreuves	Paramètres	Résultats
				Paramètres conformité
NF EN ISO 11925-2 Attaque de surface 30s d'exposition	PEINTURE ACRYFUGE 8900	6	Fs > 150 mm Papier filtre	Non atteint Non enflammé
NF EN ISO 11925-2 Attaque de bord 30s d'exposition	PEINTURE ACRYFUGE 8900	6	Fs > 150 mm Papier filtre	Non atteint Non enflammé

Méthode d'essai	Produit	Nombre d'épreuves	Paramètres	Résultats	
				Paramètres continus Moyennes	Paramètres conformité
NF EN 13823+A1	PEINTURE ACRYFUGE 8900	3	FIGRA _{0,2MJ} (W/s)	47,6	-
			FIGRA _{0,4MJ} (W/s)	26,4	-
			LFS THR _{600s} (MJ)	- 2,7	Non atteint -
			SMOGRA(m ² /s ²) TSP _{600s} (m ²)	1,9 36,4	- -
			Gouttelettes ou particules enflammées	-	Aucune

Le (-) signifie : non applicable

4. Classement et domaine d'application

4.1 Référence du classement

Le classement est prononcé suivant les articles 11.6, 11.9.2 et 11.10.1 de la norme NF EN 13501-1+A1:2013.

4.2 Classement

Comportement au feu		Production de fumées		Gouttes ou particules enflammées
B	-	s1	,	d0

Classement : B - s1, d0

4.3 Domaine d'application

Le classement est valable pour les paramètres produits suivants :

- Le produit décrit au paragraphe 2.
- Une quantité nominale de 1000 g/m² humide.
- Les coloris blanc et noir.

Le classement est valable pour les conditions d'utilisation finale suivantes :

- Appliqué sur tout panneau en bois ou dérivé du bois d'épaisseur ≥ 10 mm et de masse volumique ≥ 510 kg/m³ ou sur tout substrat classé A1 ou A2-s1,d0 de masse volumique ≥ 510 kg/m³.
- Avec ou sans lame d'air.

5. Limitations

Le présent document de classement n'est pas une approbation ni une certification de type du produit.

Champs-sur-Marne, le 23 mars 2015

**Le Technicien
Responsable de l'essai**



Benoît FOREST

**Le Chef du Pôle
Réaction au Feu**



Gildas CREACH

.....FIN DU RAPPORT DE CLASSEMENT