

Ici et maintenant théâtre
11, cours d'Ormesson
51000 Châlons en Champagne
tel/fax 03 26 65 78 91
ici.maintenant.theatre@wanadoo.fr

PEER GYNT
de Henrik Ibsen

mise en scène de Christine Berg

Fiche Technique 2014

1. Préambule

« PEER GYNT » est un spectacle sans entracte d'une durée de deux heures quinze minutes.

L'équipe de tournée est constituée de 11 personnes : 1 metteuse en scène, 7 comédiens (3 comédiennes, dont l'une assume également la régie plateau), 2 musiciens, 1 régisseur lumière, accompagnés le cas échéant d'un chargé de production.

Cette fiche technique « configuration optimale » sera complétée, selon les lieux, par des précisions et des adaptations fixées directement entre le lieu d'accueil et la Cie Ici et Maintenant. L'ensemble de ces dispositions constituera la fiche technique définitive faisant partie intégrante du contrat.

Vous voudrez bien nous faire parvenir votre fiche technique complète, ainsi que plans et coupes, exacts et précis, à une échelle minimum de 1/50°, mentionnant la position des perches et des différents points d'accroche sur scène et en salle.

2. Contact technique

ici.maintenant.theatre@wanadoo.fr

Régie générale et lumière

Elie Romero

Mobile : (+33) 06 63 85 36 59

courriel : romeroelie@gmail.com

Régie plateau

Marine Molard

Mobile : (+33) 06 65 17 44 82

courriel : molard.marine@gmail.com

3. Plateau/Scénographie

La scénographie de "PEER GYNT" est constituée de (voir photos en annexe) :

-1 « palissade » demi-circulaire (ouverture 10m, profondeur 8m) dotée de portes, trappes, fenêtres; la palissade est « béquillée » par l'arrière, des lests sont nécessaires (12x12kgs) quand les béquilles ne peuvent être directement vissées dans le plateau du lieu d'accueil;

-2 « tourelles » (largeur 2m, hauteur 3m, profondeur 0,50m); ces tourelles sont lestées ou vissées dans le plateau du lieu d'accueil (2x40kgs); la tourelle de jardin est équipée d'une chaise montant et descendant, manipulée par les acteurs et la régisseuse plateau (machinerie et lest fournis par la Cie);

-1 rideau « tulle » à l'avant de la palissade (sur câble tendu entre les 2 tourelles), espace de jeu de 3m devant ce rideau;

-au sol un mélange de terreau et copeaux en petite quantité (fourni par la Cie);

-du mobilier : lit, table, banc, caddie, et de nombreux accessoires (nécessitant de l'espace derrière la palissade et en coulisses);

-une « guirlande » sur perche mobile ou sous-perche (+/- 8m d'ouverture) est manipulée en jeu (par les acteurs et la régisseuse plateau), un « palet de retraite » au sol sera nécessaire;

-un enseigne lumineuse (« pas de perdant ») est suspendue ou sous-perchée au lointain à l'arrière de la palissade;

-NB : des sels de fumée lente et brouillard sont utilisés (plaque chauffante et ventilateur, situés en coulisse, fournis par la Cie); un extincteur approprié sera fourni par le lieu d'accueil à titre préventif et de mesure compensatoire;

-le plateau est « nu », sans aucun pendrillonnage (à l'exception d'éventuelles « découvertes de chaque côté des tourelles);

Les manipulations en jeu sont assurées par les acteurs et la régisseuse plateau de la Cie.

cf. plan d'implantation en annexe

4. Loges pour 9 artistes dont 3 comédiennes

Propres et Chauffées- prévoir également un espace de repos à part.

1 douche, lavabo et toilettes, des serviettes, petites et grandes;

table, fauteuils, tables à maquillage avec éclairage, portants;

NB : 3 « espaces » de changements rapides sont aménagés derrière la palissade (2 à jardin, 1 derrière le rideau de fond, adaptés à la configuration du lieu d'accueil (table ou tablettes, miroirs, lumière tamisée, « portants », chaises);

Catering

Chaque jour de représentation, pour 11 personnes :

1 machine à café, café, sucre et lait, Thé, eau, jus de fruits;

encas (charcuterie, fromage, biscuits...), 1 corbeille de fruits de saison;

serviettes, couverts et verres.

Prévoir le jour de la représentation suffisamment d'eau minérale au plateau.

5. Costumes

En raison du grand nombre de costumes et accessoires, du grand nombre de changements rapides, une personne habilleuse/costumière est nécessaire sur 2 services (avant, pendant et après la représentation).

Une loge sera équipée de portants sur roulettes, cintres, un fer à vapeur et une table à repasser, ainsi qu'une machine à laver et un sèche-linge.

6. Personnel nécessaire

Un régisseur plateau (montage + représentation+démontage);

Un machiniste/cintrier (montage+démontage);

Un régisseur lumière (montage + représentation+démontage);

Un électricien (montage+démontage);

Un régisseur son* (montage, balance, démontage);

Un(e) costumier(e)/habilleur(se);

Des manutentionnaires selon les cas d'accès difficiles (chargement et déchargement).

NB : les régisseurs sont inclus dans le personnel nécessaire au plateau (non comme personnel encadrant).

7. Planning

Dans tous les cas de figure, ce planning sera envisagé en amont entre les responsables techniques du lieu d'accueil et de la Cie Ici et Maintenant.

NB : cette proposition de planning vaut si **un pré-montage lumière a été effectué** (obligatoire), les horaires stipulés sont indicatifs et peuvent être dépendants du rythme de tournée de la Cie Ici et Maintenant, des besoins de répétition, etc.

L'équipe technique de la Cie Ici et Maintenant arrive en règle générale la veille de la représentation à 9h; les véhicules utilisés pour le transport sont 2x 20m3.

Un service technique supplémentaire de 4h sera nécessaire selon les cas de figure, en l'absence de pré-montage notamment, en cas d'accès décor difficile, d'effectif technique réduit, des besoins de répétitions, etc.

Tout le personnel du lieu d'accueil devra être présent du début à la fin et ce jusqu'au départ des camions de matériel scénographique (cela comprend le déchargement et le chargement).

La veille de la représentation

Horaires	Tâches	Personnel du Théâtre
9h-12h	Déchargement du matériel Cie Plateau : installation scénographie et accessoires. Installation Plateau Installation Lumière	1 régisseur plateau 1 machiniste 1 régisseur lumière 1 électro
12h-13h30	Pause repas	
13h30-17h30	Fin plateau réglages Lumière installation son Pressing ou entretien pour les costumes en cas de tournée intensive	1 régisseur plateau 1 machiniste 1 régisseur lumière 1 électro
17h30-20h00	Continue pour réglages lumière <i>Filage en cas de reprise du spectacle après une longue interruption</i>	1 régisseur plateau 1 machiniste 1 régisseur lumière 1 électro

Le jour de la représentation

Horaires	Tâches	Personnel du Théâtre
9h-13h	Finitions plateau Fin réglages lumière	1 machiniste 1 régisseur lumière 1 électro
13h-14h00	Pause repas	
14h-15h00	Conduite clean plateau et mise	1 régisseur 1 machiniste 1 régisseur son* 1 costumier(e)
15h00-17h30	raccords	1 régisseur 1 régisseur son* 1 costumier(e)
18h-19h00	pause	
19h30	mise	1 régisseur 1 machiniste 1 costumier(e)
20h30-22h45	représentation	1 régisseur 1 costumier(e)
23h00-01h00 (temps de démontage à confirmer)	Démontage (plus ou moins long selon les accès)	1 régisseur plateau 1 machiniste 1 régisseur lumière 1 électro 1 régisseur son*

8 Espace scénique : (incluant le « pendrillonnage » et les circulations)

NB : l'espace scénique décrit ci-dessous est la configuration « optimale » souhaitée par la Cie Ici et Maintenant, certaines adaptations sont envisageables et seront discutées en amont avec les responsables technique de la Cie (lumière, plateau).

Plateau (dimensions minimales en configuration optimale)

Mur à mur :	14 mètres
Ouverture cadre :	14 mètres
Profondeur :	14 mètres
Hauteur sous perche :	7 mètres

Boîte noire

le spectacle "PEER GYNT" se joue plateau nu (ni pendrillon, ni frise), à l'exception d'un rideau de fond au lointain (avec une circulation jardin/cour) et éventuellement de 2 « découvertes » de chaque côté des tourelles (face jardin, face cour) dans le cas d'une ouverture de plateau supérieure à 14m.

TRES IMPORTANT

Le plateau doit être un plancher parfaitement plan et rigide, de couleur bois ou noir mat, et ne sera pas recouvert par un tapis de danse.

En cas de plateau en pente, prendre contact avec les responsables techniques de la Cie Ici et Maintenant.

10. Lumière

un plan de feu adapté au lieu d'accueil sera fourni par la Cie Ici et Maintenant.

Voir plan de feu générique, nomenclature et liste des gélatines en annexe.

Jeu d'orgue : ordinateur fourni par la cie

gradateurs x circuits de (en attente de confirmation) 3kw

prévoir gaffer aluminium noir, blackwrap, etc

les gélatines courantes seront fournies par la structure d'accueil.

la Compagnie Ici et Maintenant fournit des accessoires lumière alimentés par des voies de gradateurs

- 1 suspension,
- 1 guirlande de 10m à installer sur une perche mobile,
- 1 enseigne lumineuse à sous-percher au lointain
- 1 « carrousel » et une lampe à led
- 1 ventilateur et 1 plaque de cuisson

11. Son* -en attente de précisions-

-la compagnie est matériellement autonome en dehors de la diffusion et des retours;

-2 musiciens jouent en direct, certains instruments sont sonorisés, des micros cravate sont utilisés;

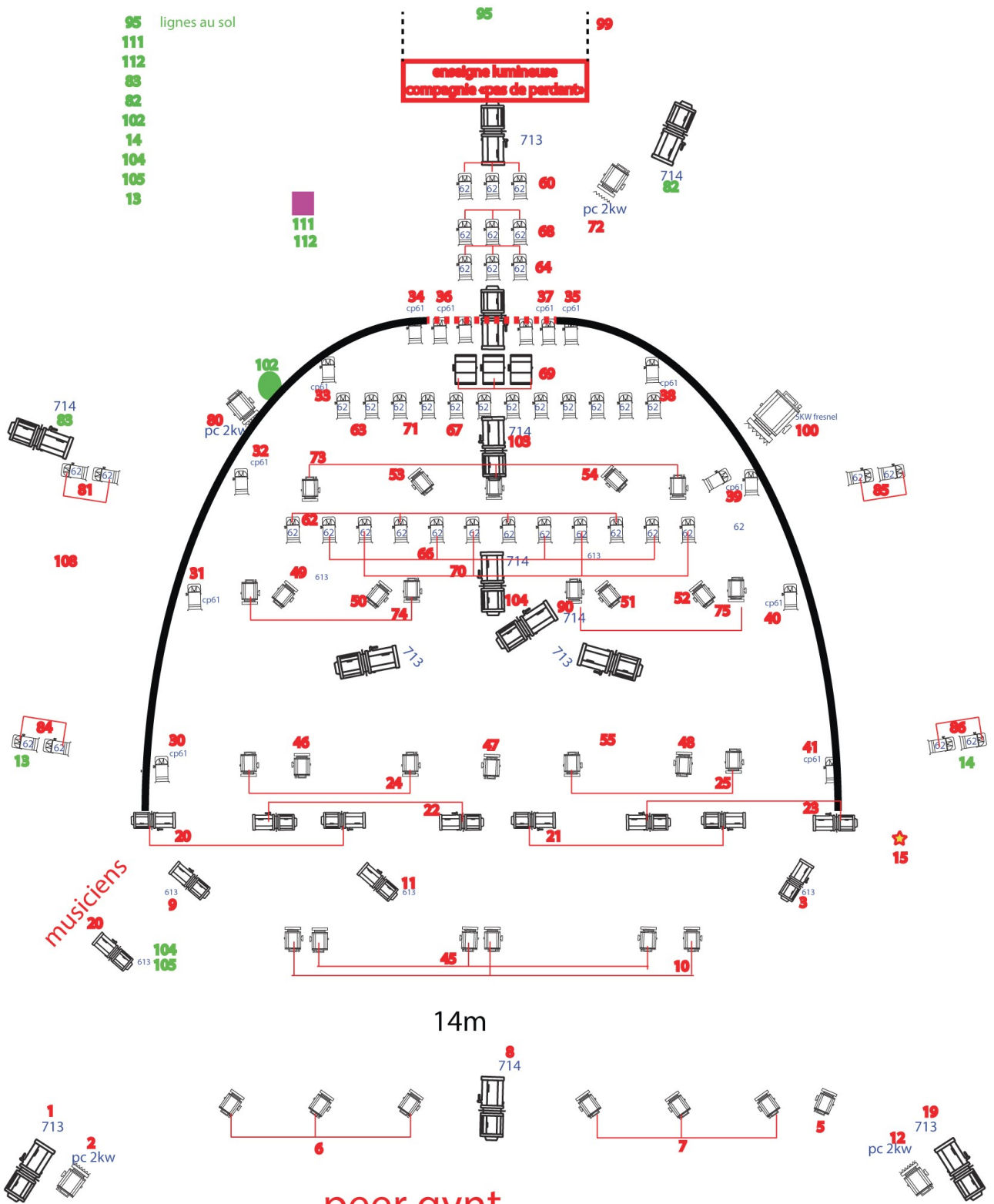
-une diffusion classique gauche-droite en façade, des retours.

12. Documents annexes

12. 1 plan de feu générique – en attente de précisions-

- ★ suspension compagnie
- projecteur diapo compagnie
ligne au sol
- ventilo, plaque de cuisson (brouillard)
2 lignes au sol

- 95 lignes au sol
- 111
- 112
- 83
- 82
- 102
- 14
- 104
- 105
- 13



peer gynt
 plan générique de principe
 A3 / 50è

III / LISTE DES GELATINES – en attente de précisions-

Lee Filters

Rosco

se référer à la nomenclature pour les quantités et les formats nécessaires

IV / PROCES VERBAUX – en attente d'être scannés-